

ฐานข้อมูลภูมิปัญญาพื้นบ้านภาคกลาง จังหวัดสุพรรณบุรี

1. ข้อมูลทั่วไปจังหวัดสุพรรณบุรี

สุพรรณบุรี เป็นจังหวัดหนึ่งในเขตภาคกลางด้านทิศตะวันตกของประเทศไทย ตั้งอยู่บนพื้นที่ราบลุ่มแม่น้ำท่าจีน มีพื้นที่ทั้งหมดประมาณ 5,358.01 ตารางกิโลเมตร หรือประมาณ 3.35 ล้านไร่ อยู่ห่างจากกรุงเทพมหานครประมาณ 107 กิโลเมตร แบ่งเขตการปกครองออกเป็น 10 อำเภอ คือ อำเภอเมืองสุพรรณบุรี อำเภอดอนเจดีย์ อำเภอด่านช้าง อำเภอเดิมบางนางบวช อำเภอบางปลาม้า อำเภอศรีประจันต์ อำเภอสองพี่น้อง อำเภอสามชูก อำเภอหนองหญ้าไซ และอำเภออู่ทอง



ภาพที่ 1 แผนที่อำเภอในจังหวัดสุพรรณบุรี

จังหวัดสุพรรณบุรีมีลักษณะพื้นที่เป็นที่ราบลุ่มเป็นส่วนใหญ่ มีพื้นที่บางส่วนเป็นที่ราบสูง โดยมีความลาดเทระหว่าง 0-3 เปอร์เซ็นต์ ซึ่งอยู่ทางด้านตะวันตกของจังหวัด พื้นที่ส่วนใหญ่ของจังหวัดสุพรรณบุรีใช้ทำนาข้าวมีแม่น้ำลำคลองหนองบึงอยู่ทั่วไป แม่น้ำสายสำคัญที่ไหลผ่านจากเหนือสุดถึงใต้สุด ได้แก่ แม่น้ำท่าจีน หรือแม่น้ำสุพรรณบุรี สภาพโดยทั่วไปของจังหวัดสุพรรณบุรี มีลักษณะคล้ายคลึงกับจังหวัดอื่นๆ ในภาคกลาง ฤดูร้อนอยู่ในช่วงเดือนกุมภาพันธ์ ถึงเดือนพฤษภาคม มีอากาศร้อนแล้งอบอ้าวมาก ในช่วงฤดูฝนจะมาในช่วงเดือนพฤษภาคม ถึงกลางเดือนตุลาคม ส่วนฤดูหนาวจะเข้ามาในช่วงเดือนตุลาคม ถึงกลางเดือนกุมภาพันธ์ จังหวัดสุพรรณบุรีมีทรัพยากรแร่ธาตุหลายชนิดเช่น ดีบุก วุลแฟรม แมงกานีส สังกะสี ตะกั่ว เงิน แต่ไม่มากนัก ทางด้านทรัพยากรป่าไม้ มีป่าสงวนทั้งหมด 7 แห่ง ส่วนใหญ่เป็นป่าเบญจพรรณ แต่ปัจจุบันเปลี่ยนแปลงไปมาก เนื่องจากประชาชนบุกรุกใช้เป็นพื้นที่ทำกิน แต่ในส่วนทรัพยากรดินนั้น ดินมีความอุดมสมบูรณ์เหมาะแก่การทำเกษตรกรรม ซึ่งแหล่งน้ำที่สำคัญคือ แม่น้ำสายใหญ่ๆ ที่สำคัญและเป็นประโยชน์ต่อความเป็นอยู่ และเศรษฐกิจของประชากร ได้แก่ แม่น้ำท่าจีน แม่น้ำจะนะสามพัน และเขื่อนกระเสียว นอกนั้นเป็นแม่น้ำสายเล็กซึ่งส่วนใหญ่ จะไหลลงแม่น้ำท่าจีนเกือบทั้งสิ้น ในส่วนของภาคอุตสาหกรรมนั้นมีหลายแขนง ส่วนใหญ่เป็นอุตสาหกรรมการเกษตร ซึ่งได้แก่ โรงสี หนึ่ง อบ และอุตสาหกรรมอาหาร ได้แก่ โรงงานผลิตน้ำตาล ผลิตภัณฑ์นม และแปรรูปเนื้อสัตว์ พืช ผัก ผลไม้ เป็นต้น อุตสาหกรรมแปรรูปผลิตผลการเกษตรโดยเฉพาะแบบง่ายๆ เช่น ผลิตหน่อไม้-กระป๋อง ผลไม้กระป๋อง เช่น แห้วกระป๋อง กระฉับกระป๋อง วุ้นหน่อไม้ และลูกตาลกระป๋อง

2. วัฒนธรรม เอกลักษณ์และภูมิปัญญาของจังหวัดสุพรรณบุรี

2.1 มรดกทางวัฒนธรรม

จังหวัดสุพรรณบุรี เป็นจังหวัดที่มีประวัติศาสตร์ยาวนาน ดังคำขวัญที่ว่า *สุพรรณบุรี เมืองยุทธหัตถี วรรณคดีขึ้นชื่อ เลื่องลือพระเครื่อง รุ่งเรืองเกษตรกรรม สูงล้ำประวัติศาสตร์ แหล่งปราชญ์ศิลปิน ภาษาถิ่นชวนฟัง* เมื่อย้อนอดีตกลับไปถึงสมัยทวารวดี สืบต่อกันมาจนถึงปัจจุบัน วิถีชีวิตที่ปฏิบัติสืบทอดกันมา ทำให้เกิดประเพณีต่างๆ ขึ้นในแต่ละท้องถิ่น ประเพณีเหล่านี้ ทั้งมรดกทางธรรมชาติซึ่งได้กล่าวถึงข้างต้นแล้ว และอีกหนึ่งอย่างคือ มรดกทางวัฒนธรรม หมายถึง สิ่งที่มนุษย์ได้คิดค้นขึ้นเพื่อใช้ในการดำรงชีพในอดีต และมีการปรับปรุงเปลี่ยนแปลงไปตามกาลเวลา สภาพสิ่งแวดล้อมและสังคมในยุคนั้น แบ่งออกเป็น 2 ประเภท คือ 1) สิ่งที่เป็นรูปธรรมหรือเรียกว่า

โบราณวัตถุ เช่น อุปกรณ์ เครื่องมือ เครื่องใช้ งานศิลปะงานฝีมือ ตลอดจนสถานที่ประกอบกิจกรรม แหล่งศิลปกรรม สถานที่สำคัญทางประวัติศาสตร์ที่รวมเรียกว่า โบราณสถาน 2) การบันทึกเรื่องราว และจารึกสิ่งที่เป็นนามธรรม เช่น ขนบธรรมเนียมประเพณี ความเชื่อ ภาษา และการแสดงศิลปะ ซึ่งมรดกทางวัฒนธรรมนี้เป็นสิ่งที่เราควรสืบทอด เนื่องจากเป็นเอกลักษณ์และภูมิปัญญาที่คนรุ่นก่อน ได้คิดค้นและยังคงปฏิบัติต่อๆ กันมาจนถึงปัจจุบัน

1) โบราณสถานที่สำคัญ ได้แก่ ส่วนใหญ่เป็นวัดต่าง ๆ เช่น วัดป่าเลไลยก์ วัดพระรูป วัดสนามชัย วัดมรกต วัดเขาใหญ่ วัดพริก วัดปู่บัว วัดการ้อง วัดไก่อ่เตี้ย วัดสังฆายาณร วัดม่วง วัดเขาดิน วัดชีธาราม

2) แหล่งโบราณคดี (โบราณวัตถุ) จังหวัดสุพรรณบุรีจะมีการค้นพบหรือขุดพบ โบราณวัตถุตามวัดวาอารามต่าง ๆ ส่วนใหญ่เป็นภาชนะดินเผา ตัวอย่างเช่น วัดพระนอน (ขุดพบเศษ ภาชนะดินเผาเนื้อหยาบเผาด้วยอุณหภูมิต่ำและเผาด้วยอุณหภูมิสูง) วัดชีสุขเกษม (ขุดพบเศษภาชนะ ดินเผาเนื้อแกร่งเผาด้วยอุณหภูมิสูง) บ้านบางปูน (พบภาชนะดินเผาหลายประเภท) บ้านธรรมกุล (พบ เครื่องถ้วยจีน) วัดโพธิ์เจริญ (เศษเครื่องสังคโลก) วัดปู่บัว (พบเตาแบบเตาดินชุด) วัดลาวทอง (พบเตา แบบเตาอิฐระบายความร้อนผ่านเฉียงขึ้น) วัดโพธิ์คลานและโรงไฟฟ้าเก่า (พบเครื่องสังคโลก) เป็นต้น

3) สถาปัตยกรรมและจิตรกรรมดีเด่น ได้แก่ พระปรางค์วัดพระศรีรัตนมหาธาตุ เรือนขุน ช้างและคุ่มขุนแผน ส่วนจิตรกรรมฝาผนังมีอยู่ในหลายๆ วัด ซึ่งความโดดเด่น เป็นเรื่องราวและ สวยงามมาก

4) ภาษาและวรรณกรรม ได้แก่ ภาษาไทยกลาง ภาษาจีน ภาษาไทยลาว ภาษาไทย กะเหรี่ยง ภาษาไทยละว้า ภาษาไทยเขมร ภาษาไทยญวน และสำเนียงสุพรรณ (ภาษาถิ่น)

5) ตำนานวรรณกรรมพื้นบ้านที่สำคัญ ได้แก่ เรื่องตาสินนทกับนางเดิม เรื่องถนน สามชุก-หนองผักนาก เรื่องบ้านทิง บ้านซี้ทัง เรื่องสระเกษ เรื่องสองพี่น้อง เรื่องบางแม่หม้าย เรื่องวัง ตาเพชร บ้านยุงทลาย เรื่องพระเจ้าอุทองหนีห้า เรื่องเขาซานหมาก

6) การละเล่นพื้นบ้าน นาฏศิลป์และดนตรี ได้แก่ การเล่นเสื่อไล่หนู การเล่นตีจับ การเล่นรื้อข้าวสาร การเล่นงูกินหาง การเล่นหมากเก๊ก การเล่นแมงมุม เพลงพื้นบ้าน เพลงอีแซว เพลงพิชฐาน เพลงปรบไก่อ่ เพลงเรือ เพลงพวงมาลัย ลิเก

ในเรื่องของภูมิปัญญาชาวบ้านและเทคโนโลยีท้องถิ่นที่สำคัญ คือ หน่อไม้ไผ่ตงสลักดอก หน่อไม้รวกอัดขวด เห็นโคนอัดขวด ว่านหางจระเข้แปรรูป หัวกระป๋อง ข้าวเกรียบฝัก ปลาอบรมควัน ปลาหมึก ปลาจ๋า ปลาเค็ม ปลาแดดเดียว สาลี่แม่บัว

เอกลักษณ์ทางวัฒนธรรมที่สำคัญๆ คือ หัตถกรรมงานช่างฝีมือ ได้แก่ ไม้กวาดไยมะพร้าว เครื่องจักสานที่ทำจากผักตบชวา เครื่องจักสานที่ทำด้วยหวาย ผ้าทอพื้นเมือง เสื้อกก เครื่องทองเหลือง เครื่องเบญจรงค์ ผลไม้ประดิษฐ์และการ์ตูนผลไม้

2.2 ภูมิปัญญาชาวบ้านและเทคโนโลยีท้องถิ่น

2.2.1 อาหารการกิน

ภูมิปัญญาชาวบ้านที่แสดงถึงวัฒนธรรมการกินอยู่ของชาวจังหวัดสุพรรณบุรี ส่วนใหญ่เป็นการถนอมอาหาร ซึ่งเป็นอาหารขึ้นชื่อของแต่ละท้องถิ่น ช่วยเสริมสร้างรายได้และอาชีพให้กับท้องถิ่นเป็นอย่างมาก ตัวอย่างอาหารการกินในจังหวัดสุพรรณบุรี มีดังนี้

- 1) หน่อไม้ไผ่ตงสลักดอก ของอำเภอเดิมบางนางบวช เป็นการนำหน่อไม้มาแกะสลักเป็นรูปดอกไม้ ใบไม้ และสัตว์ต่างๆ และบรรจุใส่กระป๋องและขวด
- 2) หน่อไม้รวกอัดขวด ของอำเภอเดิมบางนางบวช เนื่องจากหน่อไม้รวกมีปริมาณมาก จึงนำไปต้มและบรรจุขวด
- 3) หน่อไม้เปรี้ยว มักทำกันมากในอำเภอด่านช้าง เนื่องจากมีวัตถุดิบจำนวนมาก จึงต้องถนอมอาหารด้วยวิธีการนี้
- 4) เห็ดโคนอัดขวด เห็ดโคนเป็นของหายาก แต่มีการผลิตมากที่อำเภอด่านช้าง ราคาแพง และรสชาติอร่อย
- 5) ว่านหางจระเข้หรืออะโลเวร่า (ALOE VERA) มีขั้นตอนการผลิตแบบอุตสาหกรรม ส่งจำหน่ายทั้งในและต่างประเทศ เป็นผลิตภัณฑ์หนึ่งสร้างชื่อเสียงให้กับจังหวัดสุพรรณบุรีอย่างมาก
- 6) หัว หัวจิ้นเป็นผลิตผลทางการเกษตรของอำเภอศรีประจันต์ โดยนำหัวมาถนอมอาหารในน้ำเชื่อมอัดกระป๋อง เก็บไว้ทานได้นานนับปี
- 7) ข้าวเกรียบฝัก การนำฝักหลากหลายชนิด เช่น ใบตำลึง มะเขือเทศ มันต่อเผือก เป็นต้น มาทำข้าวเกรียบที่นำไปทอดแล้ว ฟูกรอบ อร่อย ได้คุณค่าทางโภชนาการ

8) ไข่เค็ม เป็นการนำไข่เป็ดซึ่งมีจำนวนมาก มาทำไข่เค็มจากดินโป่งซึ่งเป็นของดีของอำเภอดอนเจดีย์ ลักษณะพิเศษของไข่เค็มที่นี้คือ เป็ดถูกปล่อยเลี้ยงตามธรรมชาติ จึงทำให้มีไข่แดงมากกว่าไข่เป็ดที่เลี้ยงจากอาหารสำเร็จรูป

9) ปลาอบรมควัน เป็นการนำปลาตะเพียน ปลาสาวย และปลาอื่นๆ มาถนอมอาหารโดยตากแดด และนำไปเข้าเตาอบ อย่างหรือรมควัน เพื่อให้เก็บรักษาได้นานๆ

10) ปลาหม่า เป็นการถนอมอาหารที่ทำกันมากในอำเภอสองพี่น้อง โดยการนำปลาช่อน ปลาชะโด หรือปลาที่มีก้างน้อย นำมาหมักปรุงรสและหมัก 1 เดือน นำไปบรรจุภาชนะที่ปิดสนิท 15 วัน แล้วจึงนำบริโภค และจำหน่ายได้

2.2.2 ยารักษาโรค

มีผู้คิดค้นตำรายาโดยใช้ภูมิปัญญารวบรวมสมุนไพร เช่น ยากษัยเส้นตราเด็กในพานทอง ใช้บรรเทาอาการปวดเมื่อยตามร่างกาย เป็นยาระบายอ่อนๆ ผลิตโดยบริษัทบุญส่งโอสถในอำเภอเดิมบางนางบวช นอกจากนี้ยังมีการนวดแผนโบราณหรือการจับเส้น

2.2.3 ศิลปกรรม

เป็นงานช่างฝีมือและทักษะในการสร้างสรรค์ผลงาน ศิลปะสาขาต่างๆ แบ่งออกเป็น 2 ประเภท คือ

1) จิตรกรรม ส่วนใหญ่เป็นงานจิตรกรรมฝาผนังของวัด โดยเขียนเป็นเรื่องราวต่างๆ เช่น พุทธประวัติ ทศชาติชาดก เทพชุมนุม พระเจ้าอยู่หัวรัชกาลต่างๆ พระเวสสันดรชาดก 13 กัณฑ์ สังฆเวณียสถาน เป็นต้น โดยมีการวาดและลงสีอย่างสวยงามในวัดต่างๆ ดังนี้คือ วัดหน่อพุทธางกูร วัดปราสาททอง วัดชีปะขาว วัดแก้วตะเตียนทอง วัดสังฆโฆสิตาราม วัดนางบวช วัดมณีวรรณ เป็นต้น

2) ประติมากรรม เป็นศิลปะการปั้นและการแกะสลักส่วนใหญ่ที่พบในจังหวัดสุพรรณบุรี แสงถึงภูมิปัญญาท้องถิ่น แบ่งออกเป็น 3 ประเภท คือ พุทธประติมากรรมและพระเครื่องเครื่องปั้นดินเผาชนิดต่างๆ รูปปั้นและรูปหล่อ โดยมีประติมากรรมที่สำคัญ ๆ ได้แก่ หลวงพ่อโตวัดป่าเลไลยก์ สมเด็จพะพุทธโคดม วัดไผ่โรงวัว พระขุนแผนวัดพระรูป พระวัดบ้านกร่าง พระร่วงเครื่องปั้นดินเผาชนิดต่างๆ แหล่งเตาเผาบ้านสมุน บ้านบางปูน รูปปั้นและรูปหล่อ เช่น พระพุทธรูปพุทธสิงหล 9 องค์ หุ่นขี้ผึ้งหลวงพ่อดาว วัดดอนโพธิ์ทอง หุ่นขี้ผึ้ง พุ่มพวง ดวงจันทร์

2.3 เอกลักษณ์ในท้องถิ่น

ในจังหวัดสุพรรณบุรีมีเอกลักษณ์ทางวัฒนธรรมที่สำคัญๆ ดังนี้ คือ หัตถกรรมงานช่างฝีมือ ไม้กวาดไยมะพร้าว เครื่องจักสานที่ทำจากผักตบชวา ทำด้วยหวาย ผ้าทอพื้นเมือง เสื้ออกเครื่องเบญจรงค์ ศิลปกรรมรอยพระพุทธรูปไม้ รอยพระพุทธรูปหินทรายแดง เป็นต้น

3. บุคคลสำคัญของท้องถิ่น

- 3.1 สมเด็จพระบรมราชาธิราชที่ 1 (ขุนหลวงพะงั่ว) บุคคลสำคัญในประวัติศาสตร์
- 3.2 สมเด็จพระศรีนครินทราบรมราชชนนี (พระเจ้าบรมวงศ์เธอ) บุคคลสำคัญในประวัติศาสตร์
- 3.3 พระอาจารย์ธรรมโชติ วัดเขานางบวช บุคคลสำคัญในประวัติศาสตร์
- 3.4 สมเด็จพระอริยวงศาคตญาณ (ปุ่น ปุณฺณสิริ มหาเถระ) บุคคลสำคัญทางศาสนา
- 3.5 พระเทพอาวุธาจารย์ (เปลื้อง คงคสุวรรณโณ) บุคคลสำคัญทางศาสนา
- 3.6 พระธรรมปิฎก (ป.อ.ปยุตฺโต) บุคคลสำคัญทางศาสนา
- 3.7 หลวงพ่อเนียม เจ้าอาวาสวัดน้อย บางปลาหมอ บุคคลสำคัญทางศาสนา
- 3.8 หลวงพ่อโหน่ง วัดคลองมะดัน (วัดอัมพวัน) บุคคลสำคัญทางศาสนา
- 3.9 มหาอำมาตย์นายก เจ้าพระยายมราช (ปั้น สุขุม) บุคคลสำคัญด้านการปกครอง
- 3.10 พลอากาศโท พระยาเฉลิมอากาศ (สุณี สุวรรณประทีป) บุคคลสำคัญด้านการทหาร
- 3.11 นายบรรหาร ศิลปอาชา บุคคลสำคัญด้านการเมือง
- 3.12 พลตรีบุญเฮื้อ ประเสริฐสุวรรณ บุคคลสำคัญด้านการเมือง
- 3.13 นายมนตรี ตราโมท บุคคลสำคัญทางวัฒนธรรม
- 3.14 นางบัวผัน จันทรศรี บุคคลสำคัญทางวัฒนธรรม
- 3.15 นายแจ้ คล้ายสีทอง บุคคลสำคัญทางวัฒนธรรม
- 3.16 นายไวพจน์ สุกุลนี้ (ไวพจน์ เพชรสุพรรณ) บุคคลสำคัญทางวัฒนธรรม
- 3.17 นายสุรพล สมบัติเจริญ บุคคลสำคัญ “ศิลปินเพลง”
- 3.18 พุ่มพวง ดวงจันทร์ บุคคลสำคัญ “ศิลปินเพลง”
- 3.19 ศรเพชร ศรสุพรรณ บุคคลสำคัญ “ศิลปินเพลง”
- 3.20 สายัณห์ สัญญา บุคคลสำคัญ “ศิลปินเพลง”

4. งานประเพณีและวัฒนธรรมในปัจจุบัน

1) งานนมัสการหลวงพ่อดำวัดป่าเลไลยก์ จัดขึ้น ณ วัดป่าเลไลยก์วรวิหาร เป็นงานประเพณีที่สืบทอดกันมาแต่โบราณกาล จัดขึ้นปีละ 2 ครั้ง ในวันขึ้น 5 ค่ำ ถึง 5 ค่ำ เดือน 12 มีการจัดจำหน่ายสินค้า OTOP ชมมหรสพ และนมัสการขอพรจากหลวงพ่อดำศักดิ์สิทธิ์ ซึ่งเป็นพระพุทธรูปคู่บ้านคู่เมืองของชาวสุพรรณบุรี และบริเวณใกล้เคียง

2) ประเพณีทิ้งกระจาด สุพรรณบุรี เป็นพิธีกรรมของชาวพุทธศาสนาเถรวาท การทิ้งกระจาด เป็นการให้ทานทั้งดวงวิญญาณ และคน ที่ให้ดวงวิญญาณก็มีอาหาร และของใช้ กระดาษเงิน กระดาษทอง ส่วนที่ให้คน ก็เป็นอาหารเจ ข้าวสาร และของใช้ต่างๆ โดยเริ่มกลางเดือน 7 ของจีน แต่จะตรงกับเดือน 9 ของไทยทางจันทรคติ เป็นเวลา 5 วัน 5 คืน พอวันที่ 3 จะเป็นวันทิ้งกระจาดฟ้า โดยจะมีการทิ้งสิ่งของหรือไม้ตีที่มีหมายเลขเขียนไว้จากที่สูงลงมา ผู้ที่มาชมงานถ้าใครรับไม้ตีได้หมายเลขใดก็นำไปรับสิ่งของตามหมายเลขนั้น ซึ่งมีค่ามากน้อยลดหลั่นกันแล้วแต่โชค

3) งานรัฐพิธีถวายราชสักการะพระบรมราชานุสรณ์ดอนเจดีย์ สถานที่แห่งนี้ก่อตั้งขึ้นเพื่อระลึกถึงวีรกรรมการชนช้างของสมเด็จพระนเรศวรมหาราช พระมหากษัตริย์แห่งกรุงศรีอยุธยา กับพระมหาอุปราชาแห่งพม่า ที่ยกทัพเข้ามาตีกรุงศรีอยุธยาในปี พ.ศ. 2135 จัดให้มีขึ้นระหว่างวันที่ 24-30 มกราคม ของทุกปี พร้อมกันนั้นทางจังหวัดได้จัดให้มีงานเฉลิมฉลองพระบรมราชานุสรณ์ดอนเจดีย์ทุกปี ถัดจากเจดีย์ไปประมาณ 100 เมตร เป็นที่ตั้งของพระตำหนักสมเด็จพระนเรศวรมหาราช ภายในมีรูปปั้นของสมเด็จพระนเรศวรมหาราชและพระสุพรรณกัลยา ปัจจุบันมีผู้นิยมไปสักการบูชาอยู่เสมอ นอกจากนี้ยังมีการประกวดพืชผลทางการเกษตร และมีผู้สนใจเที่ยวชมงานจำนวนมาก

4) ประเพณีชักพระเล่นเพลง ณ วัดป่าพุทธอำเภอบางปลาม้า จังหวัดสุพรรณบุรี การจัดงานดังกล่าวอยู่ในระหว่างวันเสาร์ - อาทิตย์ที่ 3 ของเดือนพฤศจิกายน ของทุกปี วิถีชีวิตของคนในท้องถิ่นที่ผูกพันกับสายน้ำและเลื่อมใสศรัทธาในพระพุทธศาสนาได้ยึดถือปฏิบัติสืบทอดกันมาแต่โบราณไม่ต่ำกว่า 100 ปี ผ่านมาแล้ว เมื่อถึงช่วงหลังวันออกพรรษาของทุกปีชาวบ้านจะอัญเชิญพระพุทธรูปออกจากสถานที่ตั้งสักการะนำมาประดิษฐาน ในมณฑลพิธีแล้วนำพระปฏิมากรที่ศักดิ์สิทธิ์ (เรือพระ) ล่องไปตามลำน้ำท่าจีนเพื่อให้ประชาชนที่ศรัทธาได้กราบนมัสการร่วมอนุโมทนาบุญ และนัดหมายให้มาร่วมตักบาตรในเช้าวันรุ่งขึ้น ซึ่งในขณะเดียวกันบรรดาพ่อเพลงแม่เพลงพื้นบ้านร่วมขับขานตำนานเพลงโบราณ เช่น เพลงเรือ, เพลงฉ่อย, เพลงอีแซว, เพลงเกี่ยวข้าว, เพลงพวงมาลัย,

นำหน้าขบวนพิธีชักพระ สร้างความสนุกสนานตลอดเส้นทางลำน้ำท่าจีนอันเป็นภาพที่หาชมได้ยากในยุคปัจจุบัน

5) งานมหกรรมอาหารอร่อยและของดีเมืองสุพรรณฯ กำหนดจัดงานมหกรรมอาหารอร่อยและของดีเมืองสุพรรณฯ ในช่วงเดือนกุมภาพันธ์ ของทุกปี ณ บริเวณถนนแฉกร้าว ด้านทิศใต้ ภายในงานมีกิจกรรมต่างๆ ได้แก่ การจัดจำหน่ายอาหารประเภทต่างๆ การจัดจำหน่ายสินค้า หนึ่งตำบล หนึ่งผลิตภัณฑ์ การแสดงทางศิลปวัฒนธรรมจากสถาบันการศึกษาต่างๆ การประกวดอาหาร การจัดการแสดง mini concert เป็นต้น

6) ฟุ่่งทานตะวันสุพรรณบุรี กำหนดจัดงานขึ้นในระหว่างวันที่ 1-15 ธันวาคม ของทุกปี ณ ศูนย์พันธุ์พืชเพาะเลี้ยง ตำบลพลับพลาไชย อำเภอกู่ทอง ตื่นตาตื่นใจกับฟุ่่งทานตะวันบาน และฟุ่่งปอเทืองเหลืองอร่าม ไม้ดอกไม้ประดับที่สำคัญทางเศรษฐกิจ เช่น กล้ายไม้ สับปะรดสี อะโกลนีมา หน้าวัว ชวนชม กุหลาบเมืองหนาว ไม้ตัด พร้อมพรรณไม้อีกมากมาย ผลผลิตทางการเกษตรของดีเมืองสุพรรณบุรี เป็นต้น

7) ประเพณีกำฟ้า ของชาวไทยพวน บางปلام้า สุพรรณบุรี การทำบุญในประเพณีกำฟ้า (ขึ้น ๓ ค่ำ เดือน ๓) เป็นมรดกแห่งสังคม ที่แสดงถึงภูมิปัญญาของบรรพชนชาวไทยพวนที่แฝงไว้ด้วยคุณค่าแห่งความกตัญญูกตเวที การสร้างขวัญกำลังใจ ความสามานสามัคคีในหมู่คณะให้มีความเชื่อถือศรัทธาในพิธีกรรมบูชาฟ้า และเป็นศูนย์รวมแห่งจิตใจของชาวไทยพวน กิจกรรมที่ชาวพวนถือปฏิบัติกันในช่วงกำฟ้ามี 3 ประการ คือ ประการที่ 1 งดเว้นจากการงานที่ปฏิบัติอยู่เป็นประจำทั้งหมด ประการที่ 2 ทำบุญใส่บาตร ประการที่ 3 ประกอบพิธี ตั้งบายศรีบูชาฟ้าและประกาศขอพรจากเทพยดาที่รักษาท้องฟ้า หรือผีฟ้า เข้าขึ้นเป็นวันกำฟ้า ทุกคนในบ้านรีบตื่นแต่เช้าตรู่ แม่บ้านเตรียมอาหารคาวหวานใส่สำรับไปถวายพระที่วัด ใส่บาตรพระด้วยข้าวหลาม ข้าวจี เมื่อพระสงฆ์ฉันภัตตาหารเสร็จแล้ว ตกเวลาบ่ายไปจนเย็นและกลางคืนมีการละเล่น รื่นเริง เช่น ตะหมาเปี้ย เส็งคลอง เซ็งนางดั่ง เซ็งนางก๊วก เซ็งนางสะ ฯลฯ สำหรับการเซ็งต่างๆ เป็นการเล่นที่เกี่ยวกับการทรงเจ้าเข้าผี ประกอบการร้องร่าอย่างสนุกสนาน

8) ประเพณีบุญบังไฟ จัดขึ้นในหมู่ไทยพวน ไทยเวียง ตรงกับวันขึ้น 15 ค่ำ เดือนพฤษภาคม เพื่อเป็นการบูชาเทวดาให้ฝนตกตามฤดูกาล มีการจัดเตรียมบังไฟแห่แห่นไปวัดและยิงบังไฟที่วัด ปัจจุบันยังคงหาดูได้ในตำบลต่างๆ ในอำเภอกู่ทอง และอำเภอบางปلام้า

5. ตัวอย่างแหล่งเรียนรู้ภูมิปัญญาพื้นบ้าน จังหวัดสุพรรณบุรี

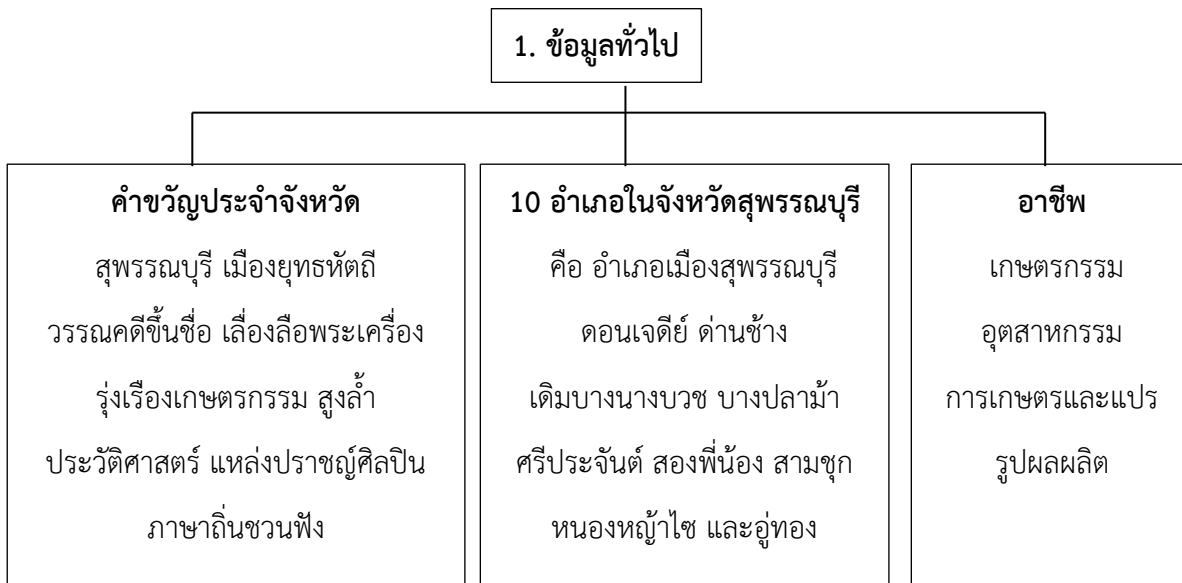
5.1 นาเฮียใช้

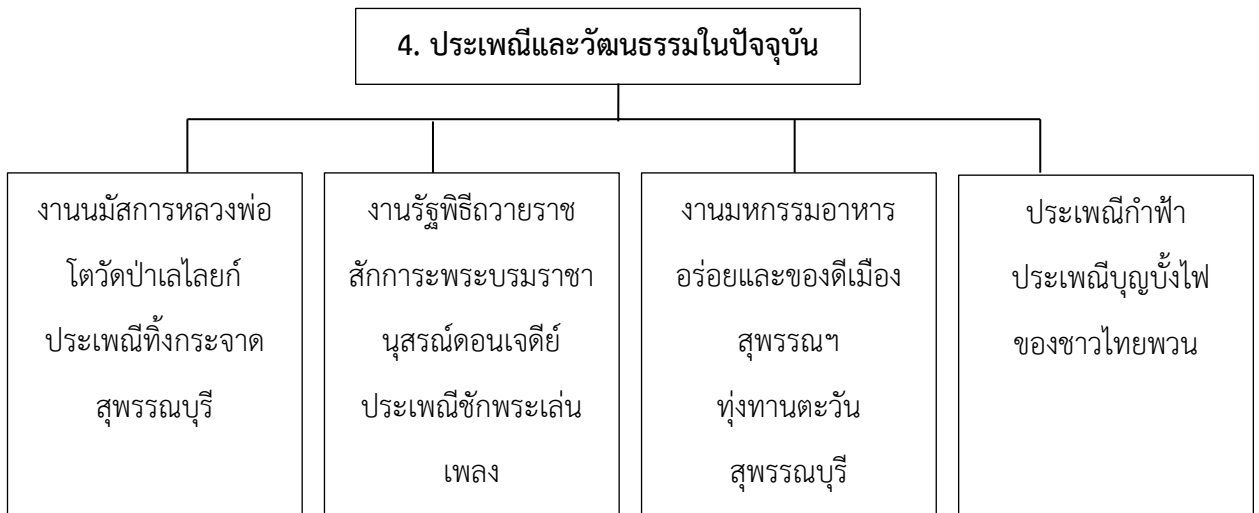
ผู้ก่อตั้งศูนย์เรียนรู้วิถีชีวิตและจิตวิญญาณชาวนาไทย คือ นายนิทัศน์ เจริญธรรมรักษา เป็นบุตรชายของคุณพิชัย เจริญธรรมรักษา (เฮียใช้) นาเฮียใช้หรือศูนย์เรียนรู้วิถีชีวิตและจิตวิญญาณชาวนาไทย ตั้งอยู่ที่ ต.บ้านโพธิ์ อ.เมือง จ.สุพรรณบุรี ถือเป็นอีกหนึ่งสถานที่ท่องเที่ยวที่สำคัญในจังหวัดสุพรรณบุรี ที่รวบรวมเรื่องราวและองค์ความรู้ใหม่ๆ ในวิถีของเกษตรกรที่ทรงคุณค่าให้ได้ศึกษาและเรียนรู้ สร้างขึ้นจากความจงรักภักดีและสำนึกในคุณงามความดีของพระมหากษัตริย์รัชกาลที่ 9 ที่ทรงงานอย่างหนักเพื่อประชาชนคนไทย ภายใต้ปรัชญาเศรษฐกิจพอเพียง โดยมีจุดประสงค์หลักเพื่อผลิตเมล็ดพันธุ์ข้าว ภายใต้เครื่องหมายการค้า "เฮียใช้เมล็ดพันธุ์ข้าว" มีคุณภาพดีและเพียงพอต่อความต้องการของเกษตรกร พร้อมเล็งเห็นความสำคัญของการให้ความรู้และการทำอย่างถูก ให้บุคคลทั่วไปที่เห็นความสำคัญของข้าวและชาวนา อีกทั้งยังเป็นสถานที่ศึกษาเรียนรู้ และแหล่งท่องเที่ยวให้ผู้สนใจได้เข้าชม ภายในมีแหล่งเรียนรู้ต่างๆ คือ เรือนศูนย์รวมดวงใจไทยทั้งชาติ แปลงนาสาธิต เรือนวิถีชีวิตชาวนาไทยในอดีต เรือนพระแม่โพสพ ยุ้งเก็บข้าว เรือนหนังสือพระราชกรณียกิจและเรือนหนังสือข้าว หอเดือนกษัตริย์ชาวนา ร้านโชห่วย (ร้านขายของในอดีต) ซึ่งแต่ละโซนจะมีเจ้าหน้าที่ผู้เชี่ยวชาญคอย ให้คำแนะนำและความรู้ เกี่ยวกับโซนต่าง ๆ อีกด้วย

5.2 มุลินิธิข้าวขวัญ

มุลินิธิข้าวขวัญเป็นองค์กรพัฒนาเอกชน ที่ดำเนินงานด้านการพัฒนาเทคโนโลยีทางการเกษตรที่เหมาะสมกับท้องถิ่น พัฒนาพันธุ์กรรมข้าว และพืชพื้นบ้าน วิจัยและพัฒนาผลกระทบของสารเคมีทางการเกษตร ตลอดจนค้นหาทางเลือกร่วมกับเกษตรกรในการทำเกษตรที่ไม่ใช้สารเคมี ได้ริเริ่มจากโครงการเลี้ยงปลาในนาข้าว และการส่งเสริมเกษตรกรรมแบบผสมผสานในภาคตะวันออกเฉียงเหนือ ซึ่งขณะนั้นอยู่ภายใต้การดูแลสมาคมเทคโนโลยีที่เหมาะสม จากนั้นแยกตัวออกมาเพื่อจัดตั้งศูนย์เทคโนโลยีเพื่อสังคม และได้จดทะเบียนเป็นมุลินิธิข้าวขวัญ โดยมีสำนักงานและพื้นที่ปฏิบัติงานภาคสนามในเขต จังหวัดสุพรรณบุรี ซึ่งเป็นแหล่งสำคัญของการผลิตอาหาร ปัจจุบันมุลินิธิข้าวขวัญ ตั้งอยู่บนเนื้อที่ 7 ไร่ครึ่ง ในเขตเทศบาลท่าเสด็จ ต. สระแก้ว อ.เมือง จ.สุพรรณบุรี โดยมีพื้นที่ปฏิบัติงานในเขตจังหวัด สุพรรณบุรี 4 อำเภอ ได้แก่ อ.เมือง อ.อุทอง อ. เดิมบางนางบวช และ อ.ดอนเจดีย์ รวมทั้งเครือข่ายเกษตรทั่วประเทศกว่า 50 เครือข่าย

สรุปผังความรู้ในเมืองสุพรรณบุรี





แผนภาพที่ 1 สรุปผังความรู้ในเมืองสุพรรณบุรี