

# ฐานข้อมูลภูมิปัญญาพื้นบ้านภาคกลาง จังหวัดกาญจนบุรี

## 1. ข้อมูลทั่วไปจังหวัดกาญจนบุรี

กาญจนบุรีเป็นจังหวัดหนึ่งในภาคตะวันตกของประเทศไทย ซึ่งมีดินแดนโดดเด่นมากในเรื่องทรัพยากรธรรมชาติและวัฒนธรรม ดังคำขวัญที่ว่า *แคว้นโบราณ ด่านเจดีย์ มณีเมืองกาญจน์ สะพานข้ามแม่น้ำแคว แหล่งแร่ น้ำตกกาญจนบุรี* เป็นจังหวัดที่มีขนาดใหญ่เป็นอันดับสามของประเทศไทย แบ่งออกเป็น 13 อำเภอ ได้แก่ อำเภอเมือง อำเภอท่าม่วง อำเภอท่ามะกา อำเภอทองผาภูมิ อำเภอศรีสวัสดิ์ อำเภอสังขละบุรี อำเภอด่านมะขามเตี้ย อำเภอพนมทวน อำเภอห้วยกระเจา อำเภอบ่อพลอย อำเภอหนองปรือ อำเภอไทรโยคและอำเภอเลาขวัญ



ภาพที่ 1 แผนที่อำเภอในจังหวัดกาญจนบุรี

โครงสร้างพื้นที่ส่วนใหญ่ของจังหวัดเป็นหินปูน และมีแหล่งชุดพลอยที่สำคัญในอำเภอ บ่อพลอย ลักษณะภูมิประเทศของจังหวัดกาญจนบุรีประกอบด้วยทิวเขา หุบเขาและที่ราบลุ่มแม่น้ำ มีอากาศแห้งแล้งในฤดูหนาว และมีฝนตกชุก ความชื้นสูงในอำเภอไทรโยคและอำเภอทองผาภูมิ นอกจากนี้ยังมีทรัพยากรธรรมชาติที่หลากหลาย ทรัพยากรดิน มีปฏิกริยาเป็นกลางและเป็นต่าง เนื่องจากพื้นที่มีหินปูนเป็นส่วนใหญ่ จัดว่ามีความอุดมสมบูรณ์ที่จะสามารถปลูกพืชเศรษฐกิจได้ และยังมีป่าเบญจพรรณและป่าไผ่ที่มีปริมาณไม้ไผ่มากที่สุดในประเทศไทย ซึ่งมีความหลากหลายทางชีวภาพของไม้สูงมาก หากป่าไม้ถูกบุกรุกทำลายอย่างรวดเร็ว จะส่งผลให้ความหลากหลายทางชีวภาพ และปริมาณสัตว์ป่าลดลงอย่างรวดเร็ว อีกทั้งยังส่งผลต่อปริมาณแร่ธาตุในดินที่สำคัญ เช่น ดินบุกรุก แร่ฟอสเฟต โพแทสเซียม ตะกั่ว เป็นต้น จัดว่าเป็นแหล่งแร่ที่สำคัญที่ทำรายได้สูงให้แก่จังหวัด จังหวัดกาญจนบุรีมีเขื่อนขนาดใหญ่สองแห่ง ได้แก่ เขื่อนศรีนครินทร์ และเขื่อนวชิราลงกรณ์ มีอุทยานแห่งชาติ และเขตรักษาพันธุ์สัตว์ป่าอยู่มากมาย รวมกัน 9 แห่ง ส่วนใหญ่เป็นแหล่งท่องเที่ยวตามธรรมชาติ โดยเฉพาะน้ำตก และถ้ำ

## 2. วัฒนธรรม เอกลักษณ์และภูมิปัญญาของจังหวัดกาญจนบุรี

### 2.1 มรดกทางวัฒนธรรม

จังหวัดกาญจนบุรีเป็นจังหวัดที่มีความอุดมสมบูรณ์อย่างมาก ทั้งมรดกทางธรรมชาติ ซึ่งได้กล่าวถึงข้างต้นแล้ว และอีกหนึ่งอย่างคือ มรดกทางวัฒนธรรม หมายถึง สิ่งที่มีมนุษย์ได้คิดค้นขึ้น เพื่อใช้ในการดำรงชีพในอดีต และมีการปรับปรุงเปลี่ยนแปลงไปตามกาลเวลา สภาพสิ่งแวดล้อมและสังคมในยุคนั้น แบ่งออกเป็น 2 ประเภท คือ 1) สิ่งที่เป็นรูปธรรมหรือเรียกว่า โบราณวัตถุ เช่น อนุสาวรีย์ เครื่องมือ เครื่องใช้ งานศิลปะงานฝีมือ ตลอดจนสถานที่ประกอบกิจกรรม แหล่งศิลปกรรม สถานที่สำคัญทางประวัติศาสตร์ที่รวมเรียกว่า โบราณสถาน 2) การบันทึกเรื่องราวและจารึกสิ่งที่เป็นนามธรรม เช่น ขนบธรรมเนียมประเพณี ความเชื่อ ภาษา และการแสดงศิลปะ ซึ่งมรดกทางวัฒนธรรมนี้เป็นสิ่งที่เราควรสืบทอด เนื่องจากเป็นเอกลักษณ์และภูมิปัญญาที่คนรุ่นก่อนได้คิดค้นและยังคงปฏิบัติต่อๆ กันมาจนถึงปัจจุบัน

โบราณวัตถุที่ค้นพบ ได้แก่ เครื่องมือหินกะเทาะ ลูกปัดหินที่แหล่งโบราณคดีบ้านดอนตาเพชร หม้อสามขา (หม้อดินเผา) ตะเกียงโรมันสำริด เทวรูปพระนารายณ์ พระโพธิสัตว์อวโลกิเตศวร เปล่งรัศมี และครุฑหินทราย

โบราณสถานที่สำคัญต่อประวัติศาสตร์ ได้แก่ ถ้ำต่างๆ คือ ถ้ำองบะ ถ้ำพระ ถ้ำรูป ถ้ำตา  
ด้วง ภาพเขียนที่ผนังผาภูเขาตาแดง เขาชนไก่ แหล่งโบราณคดีดอนน้อย แหล่งโบราณคดีบ้านดอน  
ตาเพชร โบราณสถานพงตึก อุทยานประวัติศาสตร์เมืองสิงห์ วัดขุนแผน วัดนางพิม วัดป่าเลยไลายก์  
เจดีย์ยุทธหัตถี วัดพระแท่นดงรัง วัดไชยชุมพลชนะสงคราม พิพิธภัณฑสถานสงครามอักษะและชลยศึก  
และสะพานข้ามแม่น้ำแคว

นอกจากนี้ยังมีความเชื่อและพิธีกรรมที่ยังคงมีให้เห็นได้ในปัจจุบันคือ การทำน้ำมนต์  
สะเดาะเคราะห์ต่อชะตาของชาวกระเหรี่ยง เทศกาลกินเจ พิธีเสียเคราะห์ (การนำกระบะไปในตรง  
ทาง 3 แพร่ง) ความเชื่อเรื่องการขับไล่พระราหู พิธีเช่นเจ้าป่าเจ้าเขา ความเชื่อเรื่องเจ้าแม่บัวคลี่

ส่วนในเรื่องของประเพณีและวัฒนธรรมจังหวัดกาญจนบุรี เนื่องจากเป็นจังหวัดที่มีความ  
เก่าแก่มาแต่โบราณและมีความเจริญในทุกๆ ด้าน เนื่องจากทางตอนเหนือของจังหวัดเป็นป่าทึบและ  
ภูเขาสูง ประกอบกับมีอาณาเขตติดต่อกับประเทศพม่า ทำให้มีคนไทยเชื้อสายกระเหรี่ยงและชาว  
มอญอาศัยอยู่มาก จึงทำให้คนไทยได้รับการสืบทอดวิถีชีวิตความเป็นอยู่ ขนบธรรมเนียมประเพณีจาก  
ชาวกระเหรี่ยงและชาวมอญหลายอย่าง ปฏิบัติสืบเนื่องมาจนถึงปัจจุบัน ประเพณีที่สำคัญมีดังนี้

- 1) ประเพณีการทำบุญตักบาตรเทโว (ทำบุญออกพรรษา)
- 2) ประเพณีการบูชาดาวนพเคราะห์ (วัดถาวราราม หรือวัดถุน)
- 3) ประเพณีการเล่นเพลงร่อยพรรษา (เป็นการบอกบุญเพื่อเรียไร ข้าวของ เงินและ  
สิ่งต่างๆ เพื่อทำบุญในวันออกพรรษา ปัจจุบันยังมีการร้องกันในหมู่ผู้สูงอายุ)
- 4) พิธีเสนเรือน (พิธีไหว้ผีเรือน ผีเรือนก็คือบรรพบุรุษที่ได้เชิญมาไว้บนเรือน)
- 5) ประเพณีการแต่งงานของชาวไทยโซ่ง บ้านดอนเตาอิฐ อำเภอพนมทวน
- 6) ประเพณีการแห่ประสาทผึ้งของชาวหนองปรือ อำเภอหนองปรือ
- 7) ประเพณีผูกข้อมือของชาวกระเหรี่ยง
- 8) ประเพณีทำบุญเรือสะเดาะเคราะห์ (บุญเดือน 10) ของชาวมอญ อำเภอสังขละบุรี
- 9) ประเพณีตักบาตรดอกไม้ธูปเทียน อำเภอสังขละบุรี
- 10) ประเพณีการโกนจุก
- 11) ประเพณีโกนผมไฟ

## 2.2 ภูมิปัญญาชาวบ้านและเทคโนโลยีท้องถิ่น

### 2.2.1 การทำมาหากิน

- 1) สายน้ำดำข้าว บ้านเสน่ห์พอง ตำบลโลโว อำเภอสังขละบุรี เป็นการอาศัยพลังของลำห้วยใหญ่ข้างหมู่บ้านเป็นเครื่องทุ่นแรงในการดำข้าว
- 2) ผ้าขาวม้าร้อยสี บ้านหนองขาว อำเภอน้ำหนาว เป็นผ้าขาวม้าร้อยสีที่ทอด้วยกี่กระตุกใช้ด้ายสีสดใสต่างๆ สลับสีกันอย่างสวยงาม คุณภาพดี สีไม่ตก
- 3) ผ้าทอพื้นบ้านของชาวกระเหรี่ยง บ้านเวียงคุด ตำบลหนองลู อำเภอสังขละบุรี โดยการนำปุยฝ้ายมาปั่นเป็นเส้นด้ายย้อมสี และทอเป็นเครื่องนุ่งห่ม เครื่องใช้ต่างๆ
- 4) การทำมิดเห็บ บ้านห้วยกระเจา อำเภอยางชุมน้อย เป็นมิดเห็บที่มีลักษณะการนำมิดตัดอ้อยที่ใช้งานไม่ได้แล้วมาตีใหม่เป็นมิดเห็บ และแกะสลักกลดลายสวยงามที่ด้ามและฝัก
- 5) ตุ๊กตาขี้ขัด เป็นรูปปั้นจากเศษวัสดุ เรียกว่า ผลขี้ขัดมาผสมกับกาวลาเท็กซ์ มาปั้นเป็นรูปต่างๆ

### 2.2.2 การรักษาโรค

จากการสำรวจของสำนักงานสาธารณสุขจังหวัดกาญจนบุรี พบว่ามีหมอพื้นบ้านมากกว่า 200 คน มีทั้งหมอนวดและหมอยาสมุนไพร บางคนรักษาอย่างจริงจังและเป็นที่พักของชาวบ้านยามเจ็บป่วย ตัวอย่างหมอยาสมุนไพร ได้แก่ พระครูโสภณ วัดถ้ำวังหิน อ.ทองผาภูมิ รักษาโรคเอดส์ และโรคทั่วไป แม่ชีเชียน รวยแล วัดอุดมมงคล อำเภอมะนัง รักษาโรคเลือดและโรคเบาหวาน นายเจริญ สังขภาพ รักษาโรคจิตสติและโรคอื่นๆ เป็นต้น ตัวอย่าง หมอนวดพื้นบ้าน ได้แก่ นางทองเลื่อน วิเศษสิงห์ อ.พนมทวน นางสมหญิง เข้มทอง อ.พนมทวน นางอาภรณ์ ธีระรัตนวรงค์ อ.ด่านมะขามเตี้ย นางอารี เอี่ยมสำอางค์ อ.เมืองกาญจนบุรี

### 2.2.3 อาหารการกิน

ของดีของจังหวัดกาญจนบุรี คือ เห็ดโคน ซึ่งเป็นเห็ดที่ไม่สามารถเพาะเลี้ยงได้เองเหมือนเห็ดฟาง ต้องใช้การเก็บตามธรรมชาติซึ่งจะมีรสชาติอร่อยมาก มีลักษณะหมวกสีดำและเนื้อแน่น สามารถนำมาประกอบอาหารได้หลายชนิด เช่น ผัด ต้มยำ น้ำพริก ย่าง แกงเลียง เป็นต้น เห็ดโคนนอกจากจะมีรสชาติอร่อยแล้วยังมีคุณค่าทางโภชนาการมาก จึงมีราคาแพง และยังสามารถนำไปแปรรูป บรรจุขวดเพื่อเก็บไว้กินนานๆ ได้อีกด้วย

## 2.3 เอกลักษณ์ในท้องถิ่น

สำหรับเอกลักษณ์ประจำถิ่นที่สำคัญ ๆ คือ แกงป่าไก่ไทยใส่มะเขือขึ้น เป็นแกงเผ็ดใส่กะทิ ใส่เนื้อสัตว์ต่างๆ รวมทั้งมะเขือ หน่อไม้และถั่วฝักยาว นับว่าเป็นอาหารพื้นบ้านที่มีลักษณะเฉพาะที่ชาวจังหวัดกาญจนบุรีนิยมรับประทาน และทำเลี้ยงแขกบ้านแขกเมืองในอดีต



ภาพที่ แกงป่าไก่ไทยใส่มะเขือขึ้น

## 3. บุคคลสำคัญของท้องถิ่น

- 3.1 พระองค์เจ้าขุนเณร บุคคลสำคัญในประวัติศาสตร์
- 3.2 พระยาประสิทธิสงคราม บุคคลสำคัญในประวัติศาสตร์
- 3.3 สมเด็จพระญาณสังวร สมเด็จพระสังฆราช สกลมหาสังฆปริณายก องค์ที่ 19 แห่งกรุงรัตนโกสินทร์ บุคคลสำคัญทางศาสนา
- 3.4 พระเทพมงคลรังสี (ดี พุทธิโชติ) บุคคลสำคัญทางศาสนา
- 3.5 พระวิสุทธิรังสี (เปลียน อินทสโร) บุคคลสำคัญทางศาสนา
- 3.6 พระสมณานันท์วุฒาจารย์ไพศาลคณณกิจ (หลวงพ่อไฟ “ฟุ้งเดี่ยว) บุคคลสำคัญทางศาสนา
- 3.7 พระราชอุดมมงคล (หลวงพ่ออุตตมะ) บุคคลสำคัญทางศาสนา
- 3.8 พลเอกพระยาพลพลพยุหเสนา (พจน์ พหลโยธิน) บุคคลสำคัญด้านการปกครอง
- 3.9 ศาสตราจารย์นายแพทย์ประเวศ วะสี บุคคลสำคัญด้านสาธารณสุข
- 3.10 พลโทชาญ อังศุโชติ บุคคลสำคัญด้านการเมือง
- 3.11 พลโทรวมศักดิ์ ไชยโกมินทร์ บุคคลสำคัญด้านการปกครอง

3.12 นายเนาวรัตน์ พงษ์ไพบูลย์ บุคคลสำคัญด้านวรรณกรรม

3.13 นายกิตติ ทองลงยา บุคคลสำคัญด้านการศึกษา

#### 4. งานประเพณีและวัฒนธรรมในปัจจุบัน

1) เทศกาลงานสัปดาห์สะพานข้ามแม่น้ำแคว จัดขึ้นช่วงปลายเดือนพฤศจิกายนถึงต้นเดือนธันวาคม เพื่อระลึกถึงเหตุการณ์สงคราม การสร้างสะพาน ซึ่งมีจุดเด่นของการแสดงคือการระเบิดสะพาน ภายในงานชมการแสดงแสง-เสียง มีการจำลองเหตุการณ์สมัยสงครามโลกครั้งที่ 2 (สงครามมหาเอเซียบูรพา) นอกจากนี้ ชมการประกวดนางงามสันติภาพ การจัดการแสดงทางวัฒนธรรม การออกร้านสุดยอดของดีเมืองกาญจนบุรี “หนึ่งตำบล หนึ่งผลิตภัณฑ์” นิทรรศการจากส่วนราชการ ตลอดจนการแสดงอื่นๆ อีกมากมาย

2) ประเพณีสงกรานต์มอญ จัดขึ้นในช่วงวันที่ 13 -15 เมษายนของทุกปี ที่บริเวณวัดวังกวิเวการาม มีการก่อเจดีย์ทรายขนาดใหญ่ และวันนี้ชาวมอญจะมีการแต่งตัวด้วยเสื้อผ้าแบบมอญที่สวยงาม และมีอาหารพื้นบ้านแบบมอญให้ชิมด้วย ร่วมทำบุญใส่บาตรยามเช้า บนสะพานไม้ที่ยาวที่สุดในประเทศไทย แข่งขันป็นเสาน้ำมัน ชมการเล่นสะบ้า ทดลองชิมข้าวแช่แบบมอญ ชื่นชมกับภาพชาวมอญที่เดินทูนถาดอาหารไว้บนศีรษะ เพื่อนำไปถวายพระ และส่งให้พ่อแม่ที่ไปถือศีลอยู่ที่วัดตลอดเทศกาลในช่วงบ่ายชาวมอญผู้ชายจะพร้อมใจกันนอนเรียงราย ให้พระสงฆ์เดินเหยียบไปบนหลังเพื่อความเป็นสิริมงคล และขจัดปัดเป่าโรคภัยไข้เจ็บต่างๆ ชม และร่วมพิธีสงฆ์น้ำพระผ่านรางกระบอกไม้ไผ่ ที่นำมาผูกเรียงรายต่อๆ กัน ณ บริเวณลานด้านหน้าเจดีย์พุทธคยา จากนั้นก็เล่นน้ำอย่างสนุกสนาน

3) งานสงกรานต์วัฒนธรรมหมู่บ้านหนองขาว โดยเริ่มตั้งแต่ช่วงเช้าตรู่ที่ชาวบ้านจะร่วมทำบุญตักบาตร จากนั้นจะมีการประกวดธิดาเกวียนของแต่ละหมู่บ้าน การละเล่นพื้นบ้านต่างๆ ที่สร้างความสามัคคีของชาวบ้านภายในหมู่บ้าน การจำลองวิถีชีวิตของชาวบ้าน เช่น การทำขนมจีนสุตรพื้นบ้าน การทำตาลโตนด การทอผ้าขึ้น การแข่งขันกีฬาเชื่อมความสัมพันธ์ของคนในหมู่บ้าน

4) งานวันอาบน้ำแร่แช่น้ำตก จัดขึ้นบริเวณพุร้อนหินดาด หมู่ ๕ ตำบลหินดาด อำเภอทองผาภูมิ ในช่วงต้นเดือนพฤศจิกายน ภายในงานมีกิจกรรมออกร้านผลิตผลและผลิตภัณฑ์ทางการเกษตร นิทรรศการการท่องเที่ยวของอำเภอทองผาภูมิ นักท่องเที่ยวจะได้อาบน้ำแร่ที่พุร้อนหินดาดและเที่ยวชมความงามของน้ำตกผาดาด

5) ประเพณีงานแข่งขันเรือยาว เป็นกีฬาทางน้ำบนพื้นฐานของวัฒนธรรมประเพณี ที่ได้รับความนิยมนำมาสู่การแข่งขันเรื่อนานาชาติ และสร้างฝัพายให้มีชื่อเสียงแก่ประเทศไทยทั้งการ แข่งขันน่านน้ำในประเทศและน่านน้ำสากล การแข่งเรือยาวจะจัดขึ้นในช่วงเทศกาลออกพรรษา มีวัตถุประสงค์เพื่อการสืบสานประเพณีการแข่งขันเรือยาวให้คงอยู่ตลอดไป และเพื่อสร้างจิตสำนึกให้ ประชาชนเกิดความรักความหวงแหนและอนุรักษ์ทรัพยากรน้ำ

6) ประเพณีงานวันชาวเรือ ชาวแพ จัดขึ้นทุกปี ในช่วงต้นเดือนพฤศจิกายนที่บริเวณถนน สองแคว ริมหน้าแม่น้ำเมืองกาญจนบุรี ภายในงานมีกิจกรรมการเล่นพื้นบ้าน นิทรรศการทางวิชาการ เกี่ยวกับการอนุรักษ์แม่น้ำ และการแข่งขันกีฬาทางน้ำประเภทต่างๆ จัดพิธีบวงสรวง สืบสานประเพณี ท้องถิ่นดั้งเดิม เกี่ยวกับความเชื่อทางน้ำของชาวจังหวัดกาญจนบุรี กิจกรรมแข่งขันไตรกีฬา กิจกรรม ทำความสะอาดแม่น้ำ

7) งานเทศกาลเห็ดโคน และอัญมณี อำเภอบ่อพลอย จัดขึ้นในช่วงเดือนตุลาคมของทุกปี มีการจัดแสดงนิทรรศการให้ความรู้เกี่ยวกับวงจรชีวิตของเห็ดโคน ที่ยังไม่สามารถเพาะพันธุ์ได้ การ สาธิตแปรรูปอาหารจากเห็ดโคน สามารถเลือกชิมได้และยังมีการจัดแสดงนิทรรศการเกี่ยวกับการทำ เหมืองพลอย การเจียรไนพลอย รวมถึงการออกร้านจำหน่ายอัญมณีจากหลายร้านด้วย

8) ประเพณีฟาดข้าวชาวกะเหรี่ยง อยู่ที่ ตำบลไล่โว่ อำเภอส่งขละบุรี เป็นงานประเพณี ที่ปฏิบัติสืบทอดกันมานานแต่โบราณ นับว่าเป็นภูมิปัญญาท้องถิ่น หรือความสามารถของผู้เฒ่าผู้แก่ที่จะ ให้อูกลูกหลานมีความสมานสามัคคีกันไม่ว่าจะอยู่ที่ไหนก็ยังมาช่วยเหลือซึ่งกันและกัน

## 5. ตัวอย่างแหล่งเรียนรู้ภูมิปัญญาพื้นบ้าน จังหวัดกาญจนบุรี

### 5.1 สะพานมอญ

สะพานมอญ เป็นสะพานไม้ที่มีความยาวประมาณ 900 เมตร ถือว่าเป็นสะพานไม้ที่ยาวที่สุดในประเทศไทย และยาวเป็นอันดับที่ 2 ของโลกรองจากสะพานไม้ฮุเบ็งในพม่า และเป็น สัญลักษณ์ของเมืองสังขละบุรี จ.กาญจนบุรี สะพานมอญแห่งนี้เกิดจากความร่วมมือร่วมใจในความ ศรัทธาของชาวมอญ โดยมีหลวงพ่อดุตตะ พระเกจิอาจารย์ชื่อดัง วัดวังแก้วเวภาราม เป็นผู้ดำเนินการ สร้างสะพานไม้นี้ขึ้น เริ่มสร้างตั้งแต่ปี 2528 โดยใช้ท่อนไม้ต้นไมที่ยืนต้นตายอยู่ใต้เขื่อนเขาแหลมมา เป็นส่วนหนึ่งในการก่อสร้าง จนมาแล้วเสร็จในปี 2530 และมีการซ่อมแซมปรับปรุงครั้งล่าสุด คือ

ครั้งที่ 5 เมื่อปี 2554 ส่วนใหญ่นักท่องเที่ยวนิยมเดินบนสะพานมอญในช่วงเช้า เนื่องจากเป็นช่วงที่ได้เห็นวิถีชีวิตชาวมอญ ใส่บาตรพระทุกเช้า หากต้องการใส่บาตร ก็มีอาหารขายบริเวณหมู่บ้านมอญ สายๆ นักท่องเที่ยวสามารถ เดินข้ามฝั่งไปยังหมู่บ้านมอญ ก็สามารถเที่ยวชมบ้านเรือนในแบบชาวมอญ ซื่อของที่ระลึก หรือจะแวะชิมขนมจีนน้ำยาหยวกกล้วย ที่เป็นอาหารพื้นบ้านของชาวมอญ

## 5.2 หมู่บ้านวัฒนธรรมหนองขาว ผ้าขาวม้าร้อยสี

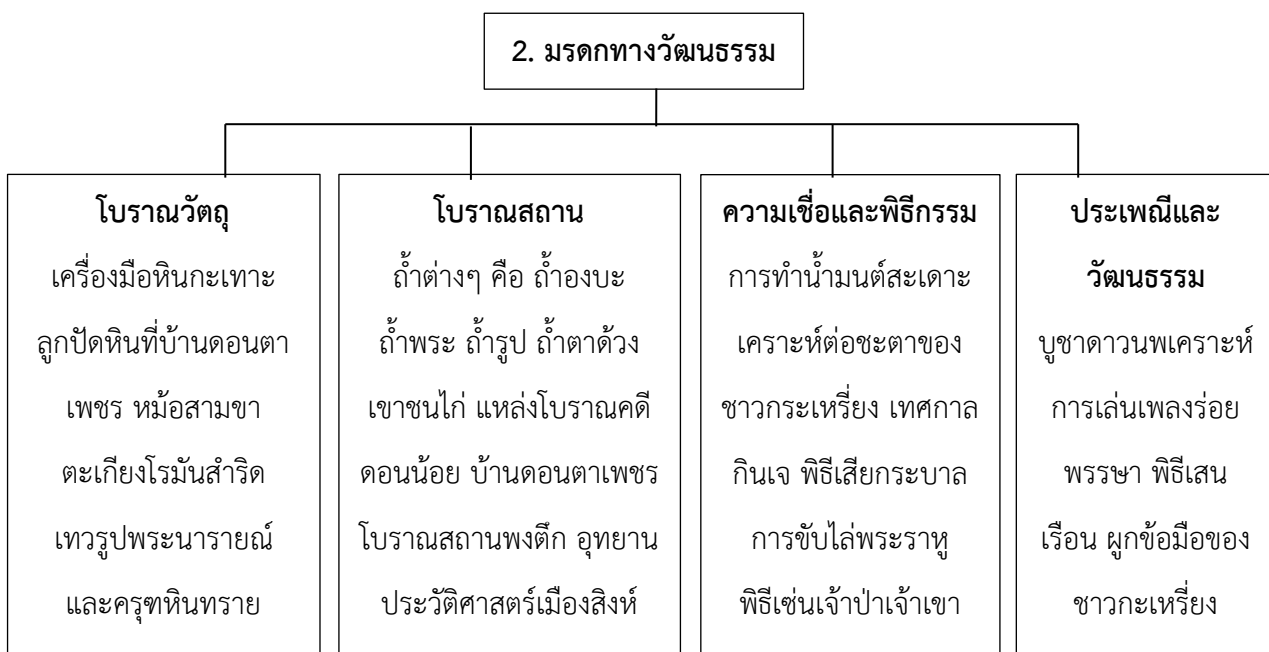
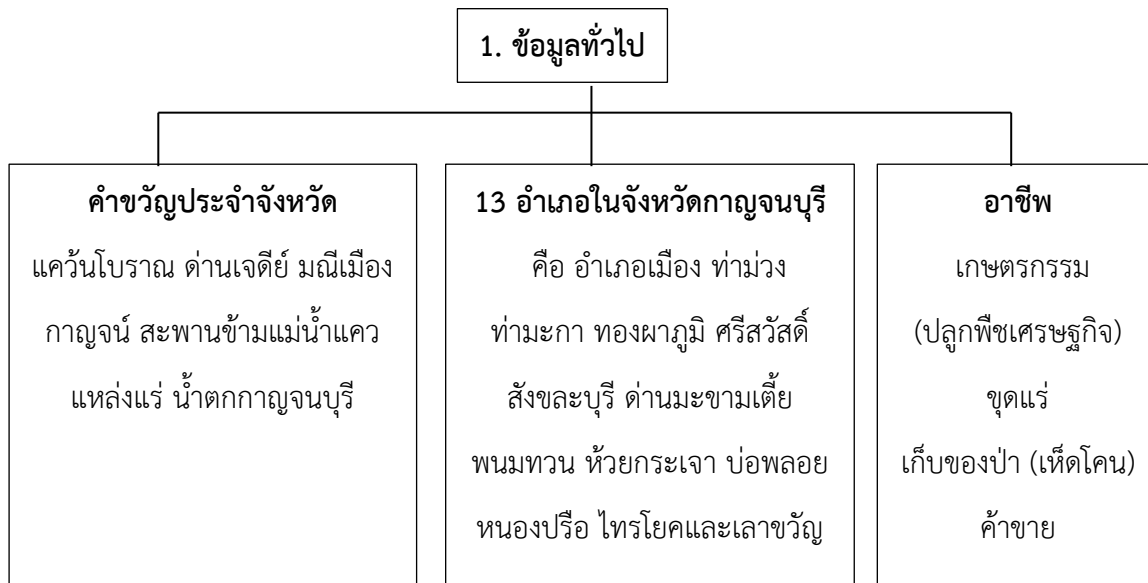
การทอผ้ามีมาแต่อดีต โดยเฉพาะผู้หญิงในครอบครัวจะทอผ้าสำหรับใช้เองและให้คนในครอบครัว ซึ่งการทอนั้นจะใช้กี่มีด เส้นด้ายก็จะใช้ฝ้ายปั่นเอง จึงขาดง่ายทำให้ผ้าทอชำรุดและคุณภาพไม่ค่อยดี ผ้าทอส่วนมากเป็นผ้าถุง ผ้าห่ม และผ้าขาวม้า ต่อมาใน พ.ศ. 2524 กรมส่งเสริมอุตสาหกรรม กระทรวงอุตสาหกรรม ได้เปิดสอนการทอผ้าด้วยกี่กระตุกขึ้นที่ตำบลทุ่งสมอ อ.พนมทวน จ.กาญจนบุรี ให้กับสมาชิกกลุ่มแม่บ้านตำบลทุ่งสมอ และได้จัดกลุ่มทอผ้าทุ่งสมอขึ้น แต่ก็ประสบปัญหาด้านการจัดการและการตลาดจึงไม่สามารถดำเนินการต่อไปได้

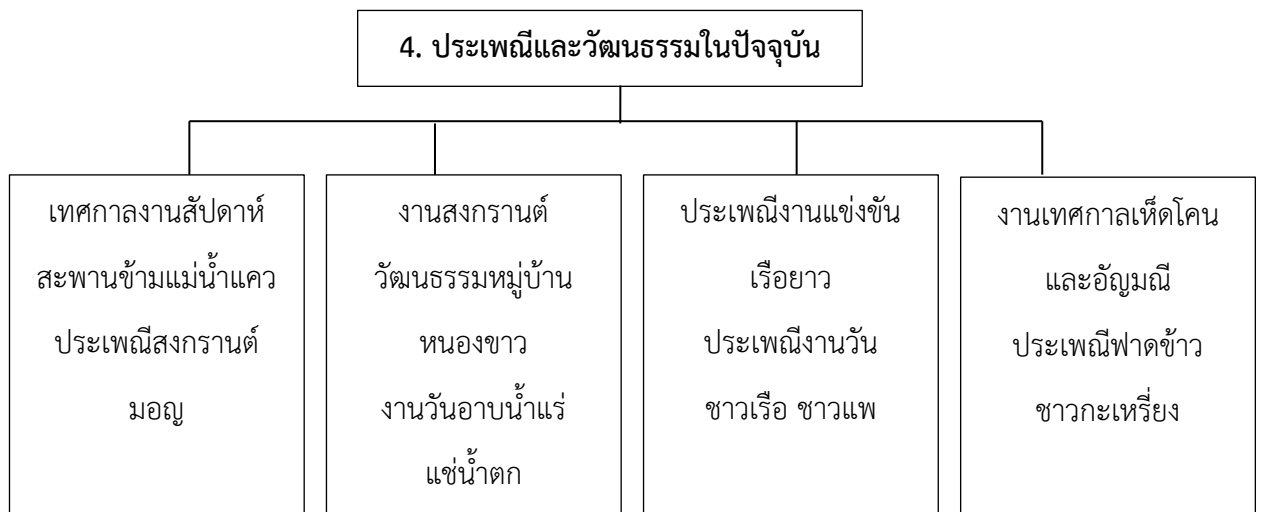
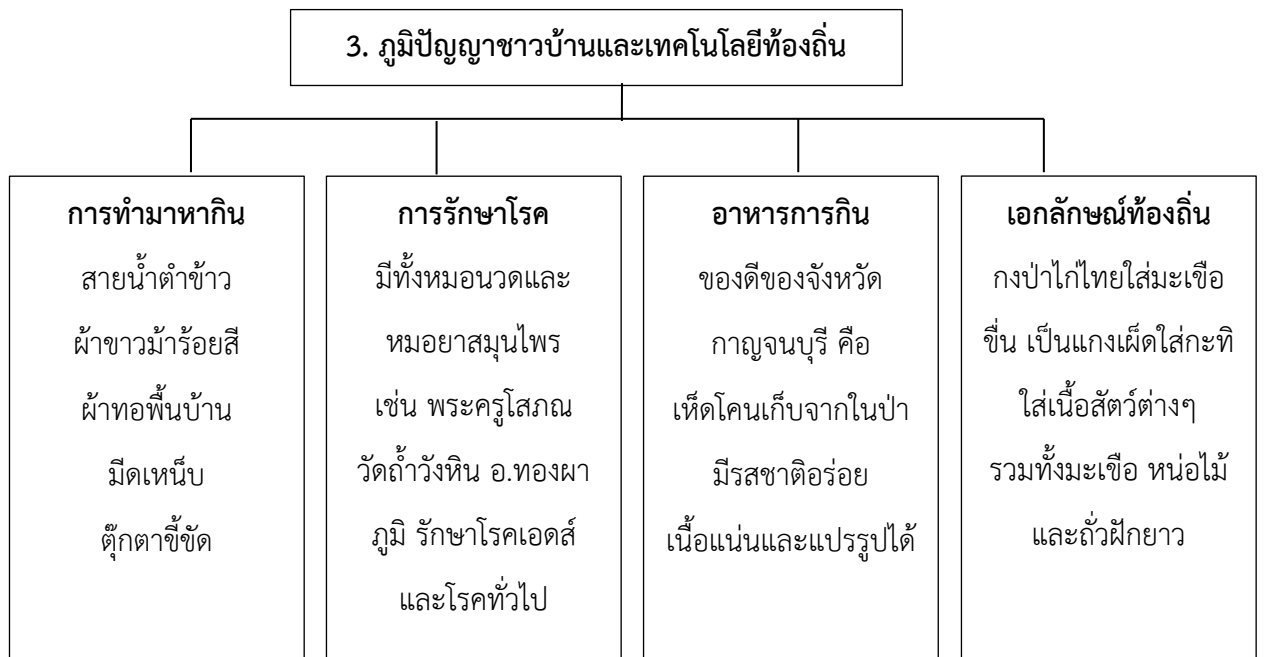
คุณอารีรัตน์ พฤษติภูมิ ซึ่งได้เข้าร่วมอบรมครั้งนั้นด้วย ได้นำปัญหาของกลุ่มทอผ้าทุ่งสมอเป็นกรณีศึกษา ถึงปัญหาและวิธีการดำเนินการแก้ไข บวกกับความรู้ที่ได้จากการอบรม มาจัดตั้งกลุ่มทอผ้าหนองขาวขึ้นในกลุ่มสตรีอาสาพัฒนาตำบลหนองขาว ซึ่งมีการแบ่งกลุ่มต่าง ๆ ตามความสนใจหลายกลุ่ม เช่น กลุ่มทำดอกไม้ประดิษฐ์ ทอผ้า เลี้ยงสัตว์ ประกอบกับได้รับการส่งเสริมประชาสัมพันธ์อย่างจริงจัง จึงทำให้ “ผ้าขาวม้าร้อยสีของดีบ้านหนองขาว” เป็นที่แพร่หลายและรู้จักกันอย่างกว้างขวาง

คุณสมบัติของผ้าทอหนองขาว จะมีสีสดใส ลวดลายแปลกตา เนื้อผ้าจะเป็น มันวาว คล้ายผ้าไหม ดูแลรักษาง่าย ซักได้ตามปกติ ไม่ยืดไม่หด สีไม่ตก สวมใส่สบาย ไม่อบร้อน มีอายุการใช้งานที่ยาวนาน เนื่องจากเป็นผ้าที่ทอขึ้นจากเส้นด้าย “ไหมประดิษฐ์” ที่มีการคัดเลือกอย่างดีและผ่านการพิสูจน์เป็นเวลานานจากผู้ใช้ทั้งในหมู่บ้านและตำบลใกล้เคียง ส่วนลวดลายสีสันจะเป็นไปตามจินตนาการของผู้ทอ ซึ่งเป็น ภูมิปัญญาชาวบ้าน ที่สืบทอดมาจากบรรพบุรุษ



## สรุปผังความรู้ในเมืองกาญจนบุรี





**แผนภาพที่ 1** สรุปผังความรู้ในเมืองกาญจนบุรี